

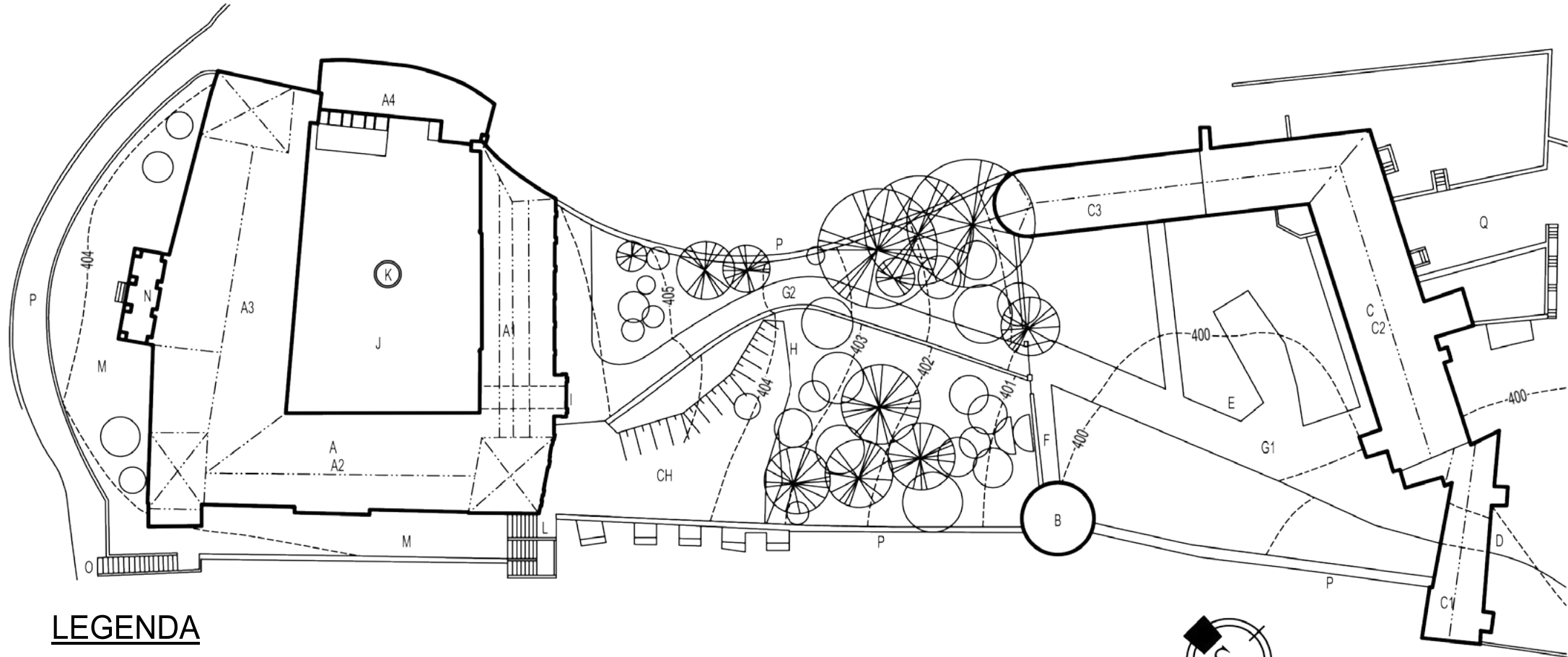


ZÁMEK RAČICE

ILUSTROVANÉ DĚJINY

EFI Zámek Račice
RAČICE-PÍSTOVICE

PLÁN AREÁLU



LEGENDA

A	OBJEKT ZÁMKU
A1	SEVEROZÁPADNÍ KŘÍDLO
A2	SEVEROVÝCHODNÍ KŘÍDLO
A3	JIHOVÝCHODNÍ KŘÍDLO
A4	JIHOZÁPADNÍ KŘÍDLO
B	OBJEKT ZVONICE
C	OBJEKT PŘEDZÁMČÍ
C1	SEVERNÍ KŘÍDLO
C2	ZÁPADNÍ KŘÍDLO
C3	JIŽNÍ KŘÍDLO
D	HLAVNÍ VSTUP DO AREÁLU
E	1. NÁDVOŘÍ
F	VYZDĚNÝ PLOT

G1	PŘÍJEZDOVÁ KOMUNIKACE
G2	PŘÍJEZDOVÁ KOMUNIKACE
H	2. NÁDVOŘÍ
CH	PŘÍKOP
I	HLAVNÍ VSTUP DO ZÁMKU
J	3. NÁDVOŘÍ
K	KAŠNA
L	SCHODIŠTĚ NA PARKÁN
M	PARKÁN
N	SALLA TERRENA
O	SCHODIŠTĚ DO PARKU
P	HRADBY
Q	SEVEROZÁPADNÍ TERASY



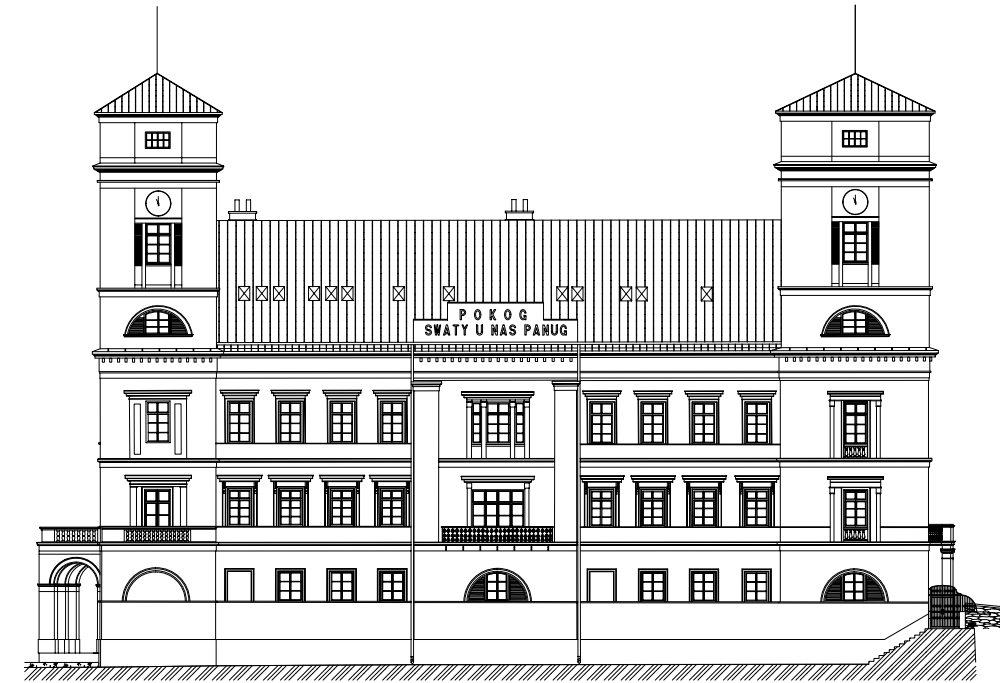
ZÁMEK RAČICE

Jménem společnosti e-Finance a.s., která je vlastníkem zámeckého areálu, Vás vítáme na zámku Račice. Tato brožura Vás postupně provede nejzásadnějšími milníky jeho dějin. Na fotografiích a vizualizacích virtuálních modelů jednotlivých stavebních etap je zachycen vývoj celého areálu.

K bývalému hradu, z něhož vznikl nynější zámek, se pojí pestrá historie, jež se rámcově dotýká i celoevropských událostí a dějin a která slábne a zaniká až s třicetiletou válkou, aby opět nabrala dechu v polovině devatenáctého století, při výrazné přestavbě brněnským průmyslníkem, baronem Mundy.

Dějiny hradu a zámku jsou spojeny s dějinami celé řady předních českých, moravských i evropských šlechtických rodů. Přestože objekt není v současnosti všeobecně znám v povědomí široké veřejnosti, mimo jiné proto, že dosud sloužil k účelovému využití, patří bezesporu k mimořádně hodnotným a historicky i umělecko-esteticky cenným nemovitým památkám naší země.

Přejeme Vám příjemné chvíle plné prožitků při poznávání dějin jedinečného zámeckého areálu Račice.

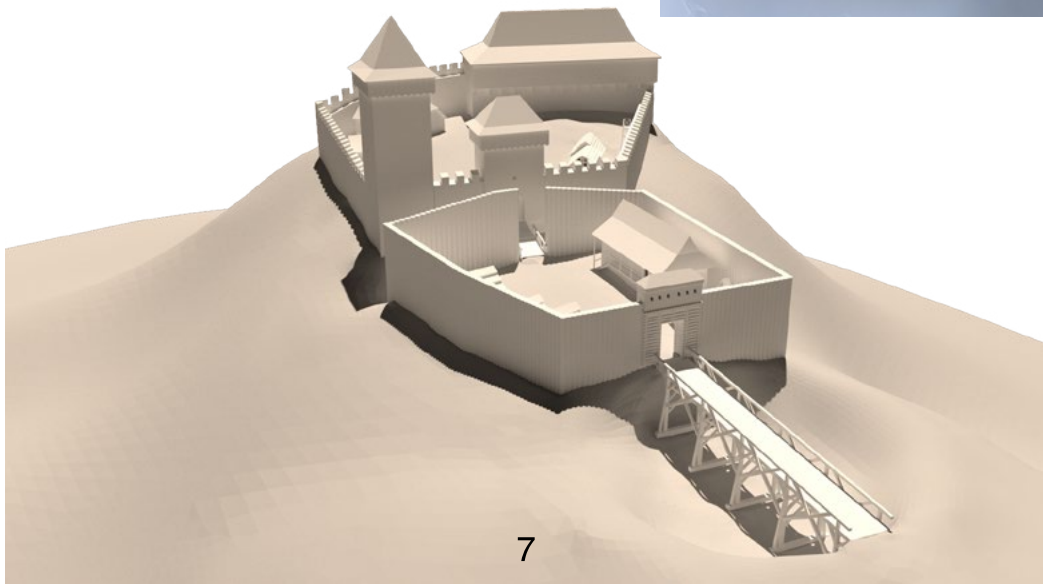
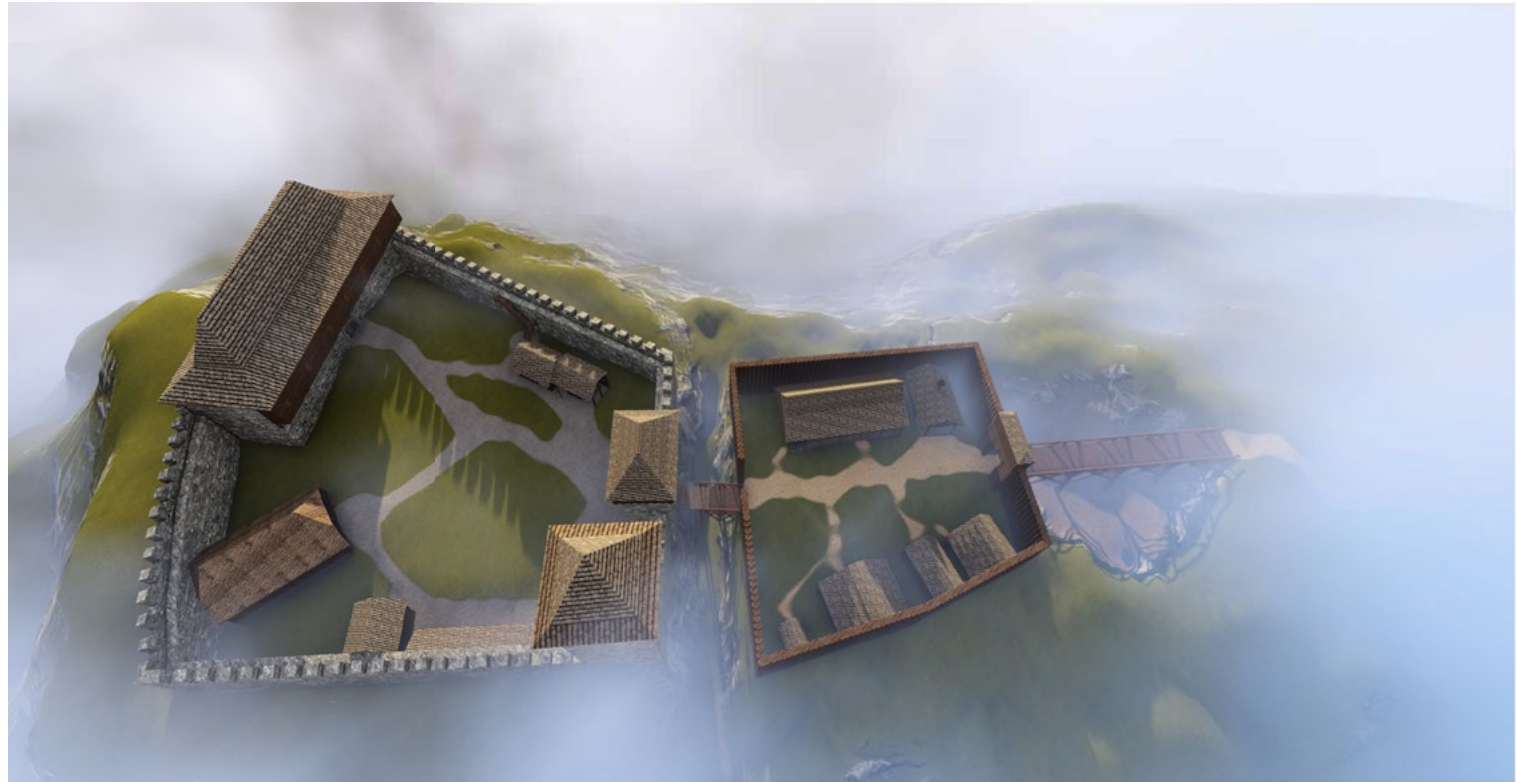




POČÁTKY HISTORIE	7
FRIDUŠ Z LINAVY	13
PRVNÍ PŘECHODNÉ OBDOBÍ	17
PÁNI Z KRAVAŘ	21
HUSITSTVÍ, DRUHÉ PŘECHODNÉ OBDOBÍ	25
RENESEANCE	27
PETŘVALDŠTÍ Z PETŘVALDU	31
PO BÍLÉ HOŘE	37
BAROKNÍ ETAPA	39
JAN BARON MUNDY A JEHO PŘESTAVBA	41
SCHÖLLEROVÉ, PRVNÍ REPUBLIKA	45
PO 2. SV. VÁLCE	49
SOUČASNOST	53
VIZE BUDOUCNOSTI	55

NEJSTARŠÍ DĚJINY

Vesnice Račice leží asi 9 km západně od města Vyškov. Rozkládá se v údolí mezi zalesněnými posledními výběžky Dražanské vrchoviny. Panoramatickým pohledům vévodí na ostrohu postavený zámek, jehož figura je patrná daleko z Hané. Stojí na vysokém kopci zvaném Hrad, mezi potoky Podomnicí a Holubským. Kopec, na němž objekty zámku stojí, je ze severovýchodní strany ohraničen vesnickou zástavbou, z jihovýchodní a jihozápadní strany silnicí Račice – Bukovinka - Křtiny, na severozápadě ostroh vybíhá do otevřené krajiny do tzv. Rakoveckého údolí s potokem Rakovcem.



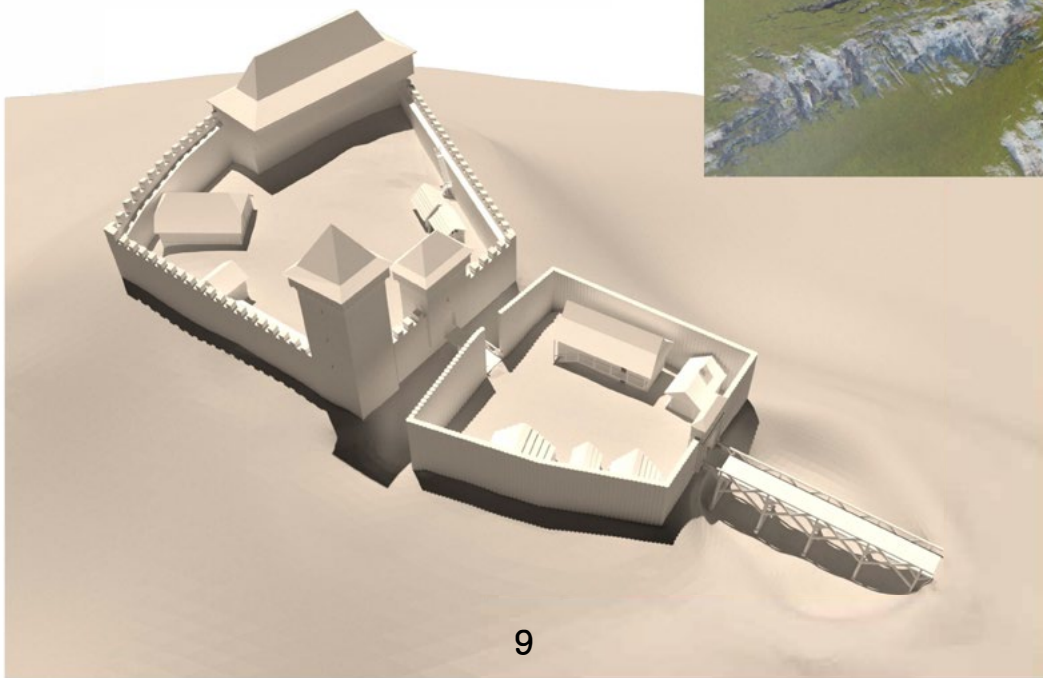
Místní jméno Račice je zřejmě odvozeno od jména Radek nebo Rak, či od raků, kteří dali jméno místnímu potoku.

K bývalému hradu, z něhož vznikl nynější zámek, se pojí pestrá historie, jež se rámcově dotýká i celoevropských událostí a dějin a která slábne a zaniká až s třicetiletou válkou. Dějiny hradu a zámku jsou spojeny s dějinami celé řady předních českých, moravských i evropských šlechtických rodů.

PÁNI Z HNĚVÍNA MOSTU

Vzhledem k tomu, že za vlády knížete Vladislava (1192-1194) šlechtické hrady v podobě, jak je vnímáme dnes, na Moravě nebyly, lze předpokládat, že ve 12. století hrad ještě nestál a že vznikl v období 1200-1220, případně i později.

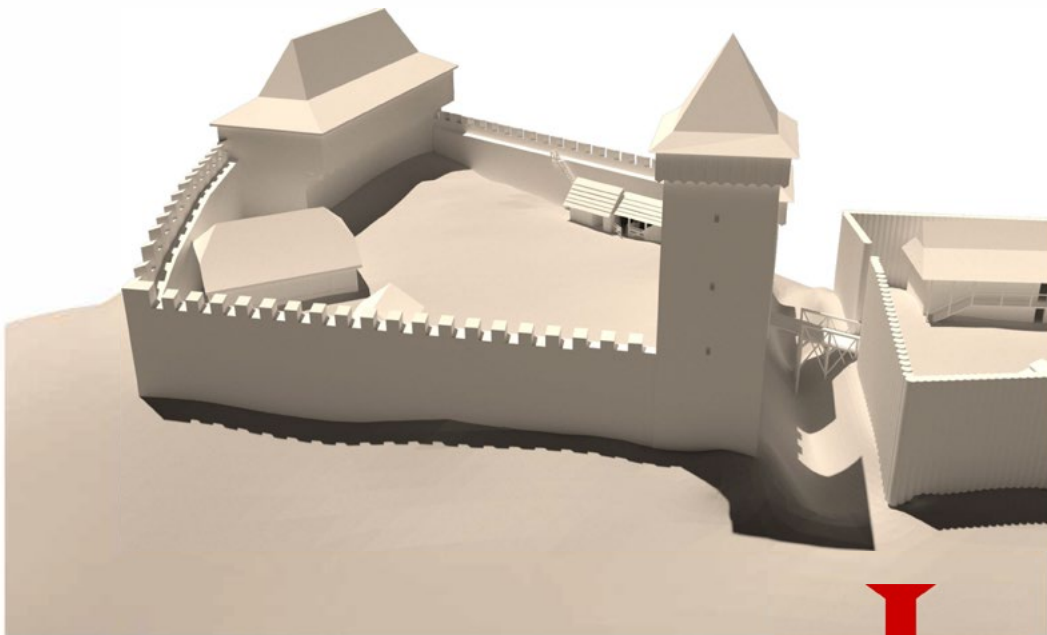
První zmínky o Račicích pocházejí z r. 1227 a nacházejí se v testamentu Kojaty z Hněvína-Mostu. V tomto roce Kojata, syn Hrabišův, odkázal mimo jiné statky Drnovice a Račice svým sestřenicím Eufemii a Svatochni. Na počátku 13. století tak Račice spolu s nedalekými Drnovicemi patřily do majetku českého rodu Hrabšiců. Sňatkem Svatochni potom Račice přešly na rod Švábeniců.



Hrabšici (též Hrabšicové, později páni z Rýzmburka) byl český šlechtický rod působící především v severních Čechách. O vlastních počátcích rodu Hrabšiců se nedochovaly žádné zprávy. Nejstarším známým příslušníkem rodu je Všebor I. Hrabšic žijící v první polovině 11. století.

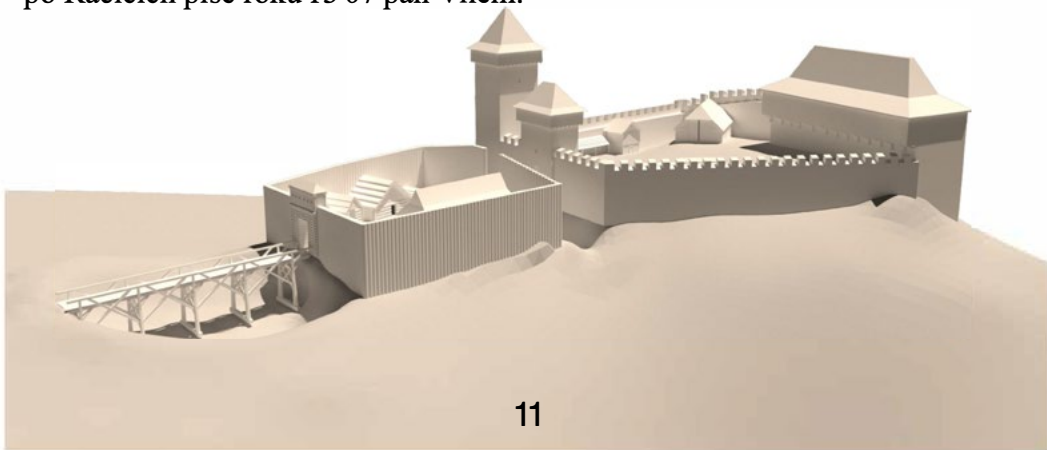
Švábenicové, kteří měli v erbu čtyři rozletité střely, sehráli významnou roli v dějinách českých zemí zejména ve 13. století, kdy se dostávali do nejvyšších pater českomoravské nobility a v okolí přemyslovských panovníků zastávali nejrůznější úřady. Odměnou získali majetky na střední a severní Moravě.

POČÁTKY HISTORIE



TEMPLÁŘI

První nepřímá zmínka o feudálním sídle v Račicích pochází z roku 1285. Na listině o smíru mezi Fridrichem ze Schonburka a olomouckým biskupem Dětřichem je uveden jako svědčící Milota z Račic. Jeho rodová větev ale záhy vymírá, poslední se po Račicích píše roku 1307 pan Vilém.

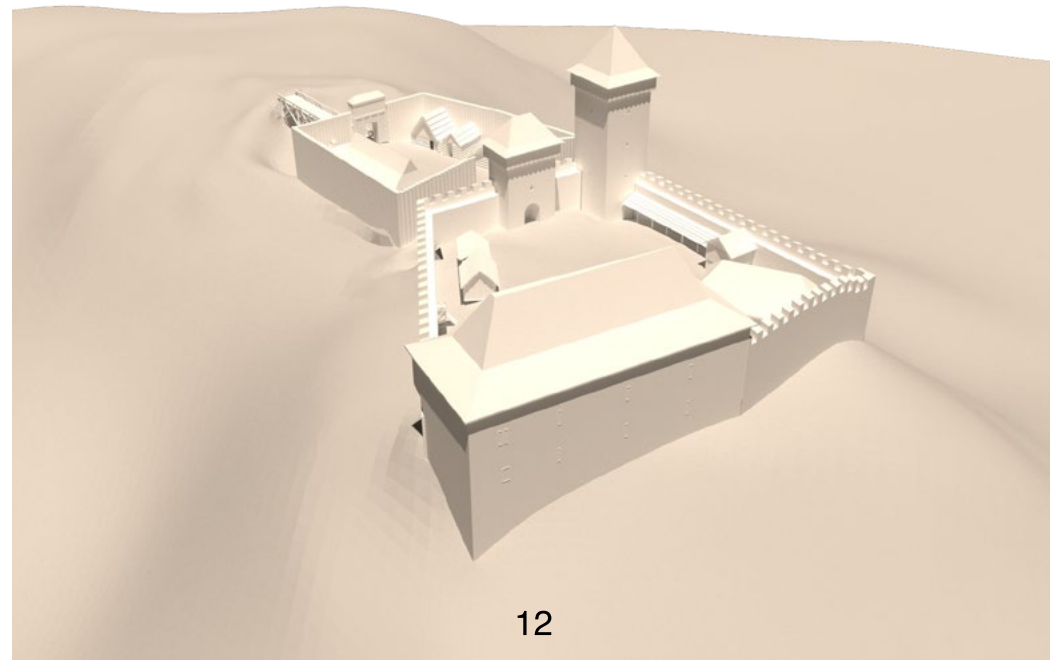


11



Po období Hrabišiců a Švábeniců připadly Račice nakrátko řádu Templářů, kterému patřil blízký Luleč.

Řád Templářů, celým názvem Chudí rytíři Krista a Šalomounova chrámu (latinsky *Pauperes commilitones Christi templique Salomonici*), byl jeden z nejmocnějších křesťanských rytířských řádů středověku. S jeho mocí a velikostí se mohl rovnat pouze jen Řád johanitů nebo Řád německých rytířů. Řád byl pravděpodobně založen roku 1120 jako důsledek první křížové výpravy do Svaté země (1096–1099). Zrušen byl v roce 1312 bulou *Vox in excelso* jako řád nepotřebný, čemuž dozajista pomohla nařčení z hereze. Řád nebyl nikdy obnoven.



12

FRIDUŠ Z LINAVY

PÁNI Z LINAVY

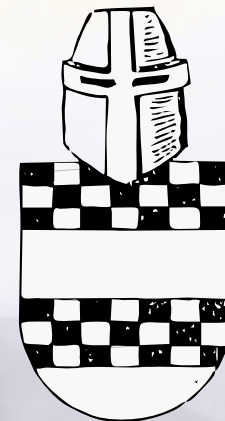
Raně gotický hrad tedy v Račicích vznikl pravděpodobně v 80. letech 13. století. Nevíme jak, ale nedlouho poté – mezi léty 1290 až 1312 - se dostal do držení známého moravského rytíře Friduše z Linavy. Páni z Linavy byli středověkým šlechtickým rodem, který pocházel ze Slezska. Ve znaku měli štít dělený na čtyři vodorovné pruhy, z nichž první a třetí od shora byly černo-stříbrné šachované.

Friduš využil tehdejšího politického bezvládní v období sporů o českou korunu po smrti posledního Přemyslovce, a, jak uvádí dobové prameny, stal se postrachem celé Moravy.



Předpokládanou podobu hradu v Račicích zachycují digitální analogické rekonstrukce, zpracované na základě dostupných podkladů. Víme, že z několika Fridušových sídel byl hrad Račice považován za nejméně dostupný.

Se jménem Friduše z Linavy se setkáme také ve Zbraslavské kronice, kde Petr Žitavský líčí první léta vlády Jana Lucemburského. Text se vztahuje k roku 1312, kdy před tím „povstali někteří ničemní mužové, nad jiné zločinnější, kteří dříve páchali přemnoho loupeží na Moravě, a jedním z nich byl Fridrich z Linavy, Artleb, řečený z Boskovic, a jeho bratr Jimram se svými společníky.“

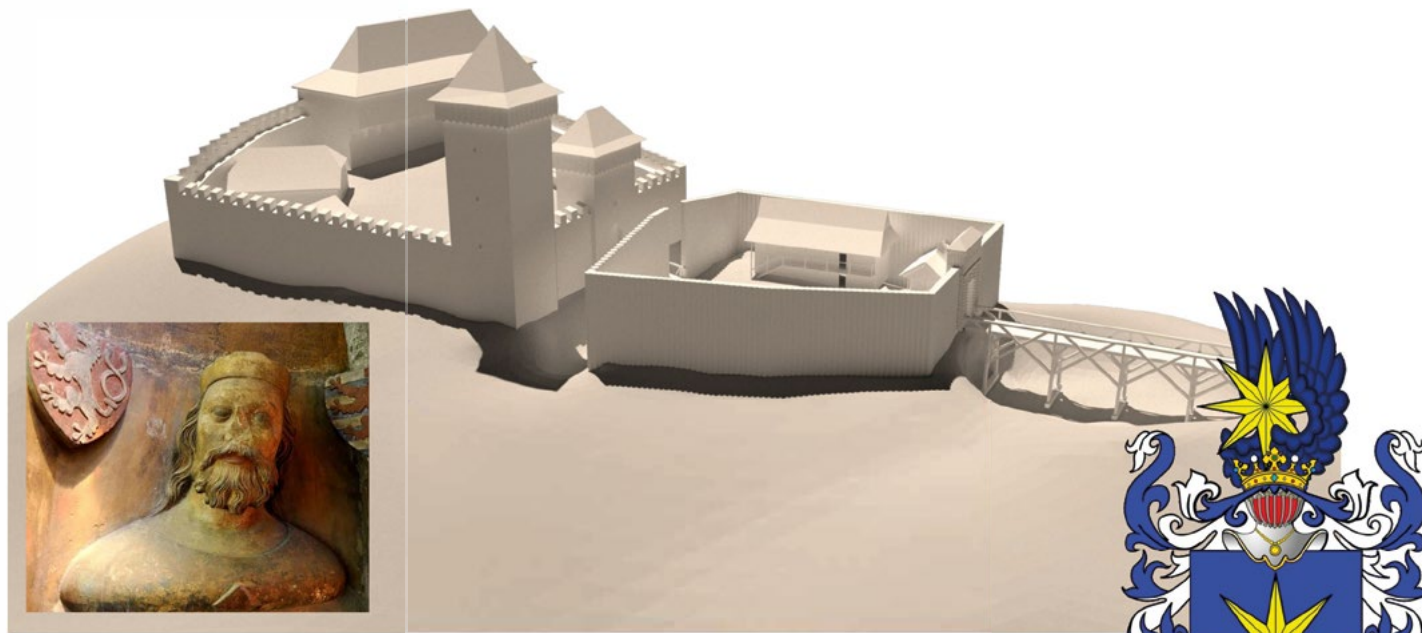




PRVNÍ PŘECHODNÉ OBDOBÍ

DOBA JANA LUCEMBURSKÉHO

Nově zvolený král Jan Lucemburský v roce 1312 po dlouhém obléhání a za pomoci havířů povolovaných z Jihlavy, kteří podkopali hrad tak, že se jeho část sesula, hrad dobyl a srovnal se zemí. Pobořený hrad dostali pro léta 1312-1343 za poskytnutou pomoc při dobývání brněňští občané. Jan Lucemburský zvaný Slepý, mimo český prostor zvaný i Jan Český, narozen 10. srpna 1296, padl 26. srpna 1346 v bitvě u Kresčaku. Byl desátý český král. Vládl v letech 1310–1346, korunován byl v roce 1311. Vládl rovněž jako lucemburský hrabě a titulární polský král v letech 1310–1335.



PÁNI Z LIPÉ

Od roku 1346 pak držel hrad mocný rod pánů z Lipé, konkrétně Jindřich, Bertold a Ceněk společně. Páni z Lipé byli starý český panský rod vzešlý z rodu Ronovců. Své jméno odvozovali od Lipé, dnešní České Lípy. Společný předek všech větví Ronovců, Smil Světlický, se zasloužil i o pány z Lipé. Smilův vnuk Chval z Lipé založil hrad i město Lipý - dnešní Česká Lípa. Jindřich z Lipé, syn Chvala z Lipé, byl svým vlivem od počátku 14. století považován za druhého muže země po králi. Byl jedním ze šlechticů, kteří přivedli Jana Lucemburského na naše území, za odměnu získal Žitavu a Jan jej jmenoval zemským hejtmanem a dědičně získal úřad nejvyššího maršálka v království.



PÁNI ZE ŠTERNBERKA

V roce 1350 byly prodány Račice učenému Albertu ze Šternberka, biskupu v Litomyšli, který daroval hrad svému synovci Petru ze Šternberka. Po smrti Petra ze Šternberka se hrad dostal r. 1397 do vlastnictví jeho společníka Petra z Kravař, který ovšem část podílu na vlastnictví hradu držel již od roku 1381.

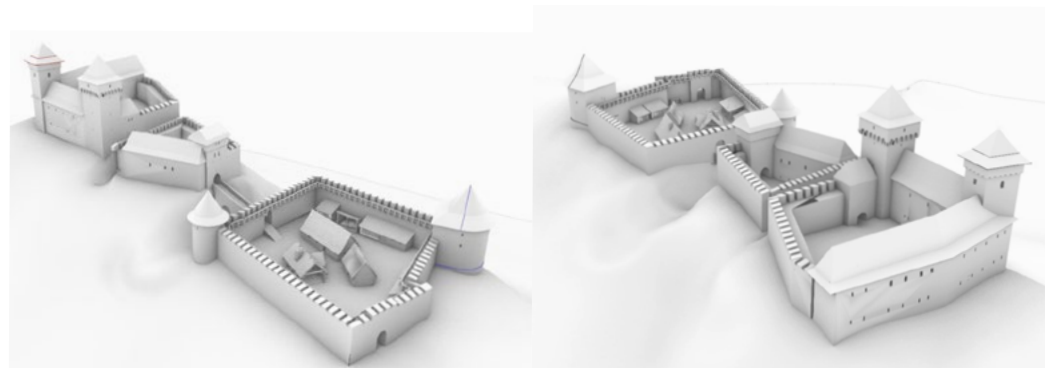
Šternberkové jsou starý moravský a český šlechtický rod. První zmínky pocházejí z 12. století, rod si udržel významné společenské postavení až do 20. století. Jako první předek rodu se uvádí Diviš z Divišova připomínaný v polovině 12. století jako přítel a rádce knížete Soběslava. Další prokazatelné zprávy pocházejí ze 13. století. Z linie moravských Šternberků pocházelo několik významných osobností na vysokých církevních postech. Moravská větev Šternberků vymřela v 16. století.

Majiteli z rodu Šternberka byl hrad v Račicích rychle obnovován a postupně za pánů ze Šternberka, Kravař a Boskovic rozšířen o bránu a předhradí defenzivního charakteru. V r. 1394 zde stál farní kostel, později v r. 1422 i fara, která byla až do r. 1630 nekatolickou.

PÁNI Z KRAVAŘ

Po smrti Petra ze Šternberka se hrad dostal r. 1397 do vlastnictví jeho společníka Petra z Kravař. V průběhu dalších let se vystřídala celá plejáda vlastníků. Na počátku 15. století vlastnil hrad zanícený husita Václav z Kravař – Strážnice. Díky nové výstavbě se kolem roku 1420 za Václava z Kravař – Strážnice stal hrad mohutným husitským sídlem.

Počátky rodu Kravařů se zřejmě odvozují z rodu Benešovců. Kravařové se záhy rozdělili na dvě hlavní rodové větve. Vok II. z Kravař se stal zakladatelem plumlovsko-strážnické větve, když v roce 1325 získal Plumlov od krále Jana Lucemburského. Větev se dále dělila na plumlovskou a strážnickou odnož. Bratři Ješek z Kravař a Drslav z Kravař se stali zakladateli fulnecko-jičínské větve.



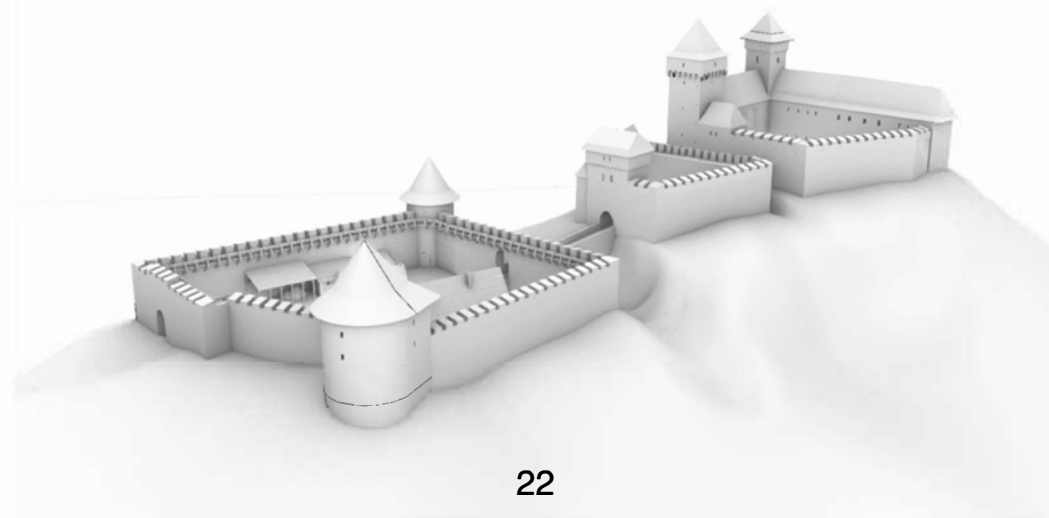
PÁNI Z KRAVAŘ



Obě dvě větve rodu vymřely v 15. století. Pozdně středověkou podobu hradu v Račicích, coby významné vojenské bašty husitství na Moravě, znázorňují vizualizace z digitální rekonstrukce.



Páni z Kravař zastávali významné funkce v Markrabství moravském, které bylo samosprávnou zemí, jehož představitelem byl moravský markrabě. Někteří z Kravařů zastávali funkce zemských komorníků, Jindřich z Kravař a Plumlova, Petr z Kravař a Strážnice a Lacek z Kravař a Helfštejna dosáhli na druhý nejvyšší moravský post po markraběti, jímž byl zemský hejtman. Petr († 1425) se stal nejvyšším hofmistrem Království českého a moravským hejtmanem. Poskytl ochranu Janu Husovi, podepsal protestní dopis české šlechty adresovaný kostnickému koncilu po Husově upálení. Jako spojenec Jagellonců bojoval s řádem německých rytířů.





DRUHÉ PŘECHODNÉ OBDOBÍ

HUSITSTVÍ

V roce 1422 byl hrad napaden biskupskými vojsky Jana Železného. I přes malou posádku dlouho odolával.

Jan XII. Železný, olomoucký biskup, se narodil jako Jan Bucek v Praze. Z počátku působil jako vyšehradský kanovník, poté jako Jan IV. - litomyšlský biskup. Byl český pozdně středověký biskup a později kardinál, Husův odpůrce a účastník kostnického koncilu, kde vystupoval jako jeden z Husových žalobců.

Po vypuknutí husitských válek se stal jedním z úhlavních nepřátel husitů. Vedl svá vojska na koni v brnění do boje, proto dostal přízvisko "Železný". V roce 1422 svedl boj nejen u Račic, ale také u Litomyšle, o rok později u Černé Hory. Roku 1423 proti němu uspořádali husité výpravu na Moravu, kde dobyli Kroměříž. O rok později se ubránil náporu husitů na hradě Mírově. Jeho vojsko mělo 3000 mužů a roku 1427 se s utrakvisty střetlo u Brna. Jeho zásluhou nezapustilo na Moravě husitství takové kořeny jako v Čechách.

PÁNI Z BOSKOVIC

V polovině 15. století přechází sňatkem hrad do vlastnictví rodu pánů z Boskovic, později pánům Černoohorským z Boskovic. Boskovicové stáli v popředí šlechtických rodů už za Lucemburků. V průběhu 15. století náleželi pánové z Boskovic vedle Pernštejnů a Rožmberků k nejbohatším šlechticům v českých zemích. Své výsostné postavení si udrželi až do samého konce rodu. Vymřeli po meči roku 1597 smrtí Jana Šembery z Boskovic, stavitele zámku v Bučovicích.

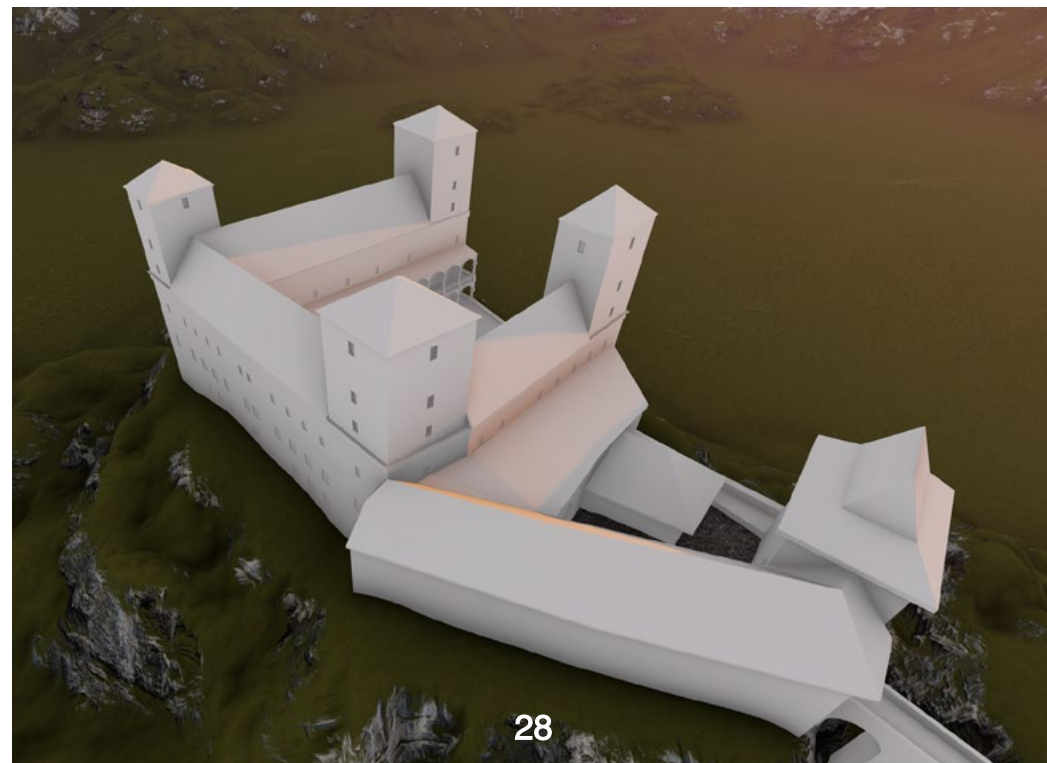
Za domnělého předka rodu pánů z Boskovic je podle pověsti považován ptáčník Velen, který dostal od moravského markraběte svůj erb a lénem panství, kde byl později vystavěn hrad Boskovice. Historickým předchůdcem je Jimram z Boskovic a po něm Lambert, který založil roku 1230 v Brně minoritský klášter. Od poloviny 13. století se v listinách uvádějí Lambertovi synové Velen a Jimram. Původní boskovický hrad byl malou, raně gotickou opevněnou stavbou. Tento hrad pobořilo v roce 1312, stejně jako Fridušův hrad v Račicích, vojsko krále Jana Lucemburského za účast majitele Arkleba z Boskovic v povstání moravské šlechty. Kolem roku 1320 bylo započato s jeho opravou.

Za pánů z Boskovic proběhla pozdně gotická přestavba hradu Račice, která je písemně doložena před rokem 1492. Vzhledem k absenci hlubšího průzkumu jsou však stopy této přestavby jen obtížně identifikovatelné.



RENESSANCE

Zuzana Černoorská z Boskovic roku 1568 postoupila panství moravskému zemskému hejtmánovi panu Hanuši Hauqvicovi z Biskupic. Ten pokračoval ve výstavbě. Protože mu již strohý hrad nevyhovoval, přestavěl jej na rozsáhlé renesanční šlechtické obydlí. Ke stávajícím křídům jihovýchodnímu a severovýchodnímu přistavěl nové křídlo severozápadní a vytvořil tak nádvoří uzavřené ze tří stran. Nádvoří traktů hradu opatřil jednopatrovými arkádami a vytvořil částečnou výzdobu nádvoří figurálními reliéfy. Asi v r. 1576 prodal Hanuš Hauqvic panství račické rytíři Bernardu Petřvaldskému z Petřvaldu.



RENESSANCE



HAUGVICOVÉ Z BISKUPIC

Haugvicové z Biskupic jsou slezský, český, moravský a kladský šlechtický rod, jenž je jednou z mnoha linií velice rozvětveného šlechtického rodu „von Haugwitz“, který má dle legendy kořeny již v době karolinské. Dějiny rodu Haugviců z Biskupic se počaly psát roku 1346 v hrabství Kladském, kde založili větev Haugviců z Biskupic (Pischkowitz). S přínařností Kladska k Čechům se některé rodové linie počestily a usadily na Moravě a v Čechách.

Dějiny moravské linie pánů Haugviců z Biskupic se počaly psát roku 1494, kdy Jan (Hanuš) Haugvic z Biskupic zakoupil hrad Bouzov. Dne 7. prosince 1478 obdržel v Olomouci Jan za věrné služby od krále Matyáše Korvína povýšení do českého panského stavu pro sebe a své potomky. Roku 1502 potvrdil toto povýšení opětovně král Vladislav Jagellonský. Jeho potomci působili následně např. na Litomyšli, Holešově, Chropyni, Rymnici, Čelákovcích, Miloticích, Linhartovech, Kralicích, Rokytnici, Tovačově, Ořechově, Brandýse nad Labem, v Podhořicích, ve Slaném a v Praze. Jeho vnuk také Hanuš obdržel 8. prosince 1555 moravský dědičný panský stav a stal se moravským zemským hejtmánem. Rodina dosáhla dne 13. května 1642 hraběcího stavu skrze císařského plukovníka Alexandra Jošta Haugvice barona z Biskupic, který se přesunul z Moravy na tvrz do Čelákovic na panství Brandýské. Rodinu postihl majetkový a společenský úpadek roku 1665 po prodeji panství a zámku Rokytnice.



PETŘVALDŠTÍ Z PETŘVALDU

Asi v r. 1576 prodali poručníci synů Hanuše Hauqvice panství račické rytíři Bernardu Petřvaldskému z Petřvaldu. Teprve v roce 1585 k tomu získali od císaře Rudolfa zmocnění, k vlastnímu zápisu do Zemských desek ale došlo až v roce 1596.



Petřvaldští z Petřvaldu jsou starý moravský rod, nejdříve vladycký, později panský. Jejich prvotním sídlem byl Petřvald, manství biskupství olomouckého v bývalém přerovském kraji. Prvními předky byli Petr, držitel Košátek a Proskovec, a Jan, držitel Petřvaldu. Na Petřvaldu sídlil v letech 1441–1466 Hanuš, který měl v erbu páva. Od r. 1576 nabyl zámek Bernard Petřvaldský, po kterém se uchoval kamenný dvojznak, umístěný v nádvoří, ve kterém je znak s pávem na štítě spojen se znakem lilii na štítě a má vytesaná písmena B.P. Po něm spravoval račické panství Jetřich Petřvaldský. Paní Josefce a panu Jetříkovi přísluší třetí dvojznak umístěný na nádvoří račického zámku, který jediný není označen ani písmeny, ani letopočtem.

PETŘVALDŠTÍ Z PETŘVALDU

Račice zdědil roku 1590 Jetřichův syn Jan (Hanuš), kterého zplodil s Josefou Žabkovou z Limburka. Hanuš se stal významnou osobností vysoké politiky, krajským hejtmanem, královským radou, zemským ředitelem. Získal Petřvald, v letech 1610–1614 držel i Nový Světlov a od roku 1615 Kolštejn.



Hanuš Petřvaldský pronikavě zasáhl do výstavby zámku v Račicích. Provedl dostavbu předzámčí a nadstavbu zámku, zásadní přestavby interiérů, tehdy strohý objekt doplnil malou architekturou a ornamentální výzdobou. Na tuto skutečnost upozorňuje řada úprav i fragmentů, dochovaných do dneška. Jemu a jeho paní Libuši patří čtvrtý a poslední kamenný dvojznak na nádvoří. Od něho pocházejí kamenné desky, upevněné až v pozdější době na zdi jižního traktu pod balkonem.

V zámku uprostřed nádvoří dal Hanuš postavit pískovcovou kašnu s mísou. Zámek zvýšil o druhé poschodí, které opatřil krytou chodbou a zdokonalil vnitřní zařízení. Tehdy budova zámku na severní straně byla bez ozdob a měla jen několik nestejně rozdělených malých oken v poschodí. Terasy, které dnes obkličují zámek, tehdy nebyly. Z dochovaných mapových podkladů je patrné, že dnes stojí jen jihovýchodní a severovýchodní křídlo původní zámecké budovy. Nádvoří tedy mělo formu trapezoidu více otevřenou jihozápadním směrem. Západní nároží trapezoidu mělo mohutnou věž, dnes neexistující. Na západě stával další stavební blok, dnes již zbořený, v jeho středu bylo malé první nádvoří. Nepravidelný tvar tohoto stavebního bloku dává tušit, že šlo o velmi starou část hradu, která tvořila podstatnou část opevnění, měla spleť chodeb, schodišť a obytných místností. Blok byl zřejmě na západní straně opatřen branou, která otvírala přístup do prvního hradního nádvoří. Zámek měl tedy čtyři věže. Fasáda zámku v nádvoří je z pozdní renesance, přízemí a první poschodí mělo otevřené arkády. Z doby Hanuše pochází také značná část zachovaného vnitřního zařízení. Jedná se zejména o mimořádně hodnotné krby s nádhernou, v kameni provedenou reliéfní skupinou erbů Hanuše a obou jeho žen. Provedl dřevěné obklady některých místností s nástrojnými kazetami a rodovými znaky. Petřvaldští vystavěli nynější kostel, bývalou hradní kapli Zvěstování Panny Marie. Před zámek a předzámčím stála další masivní budova, která až do poloviny 19. století sloužila jako vězení. Z mapových dokladů a obrazů je patrna další stavba, kterou je pravděpodobně krytá chodba spojující zámek s kostelem a o které jsou zmínky v račické církevní kronice. Nejlépe si svůj původní vzhled z doby pánů Petřvaldských udržela budova bývalého lesního úřadu – hlavní brána v předzámčí. Ve východní části I. nádvoří byla postavena kulatá zvonice. Severozápadně od hlavní brány (dnešní SZ terasy) ještě dnes rozpoznáváme zdivo půlkruhové bašty. V dobách Hanušových zde stávalo silné opevnění, které z boku chránilo bránu.



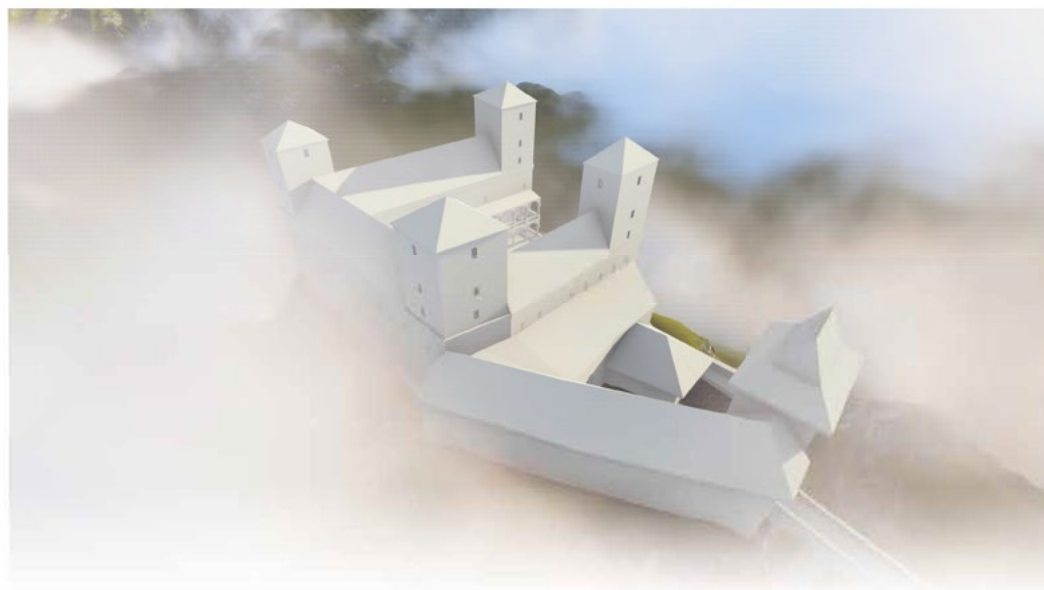
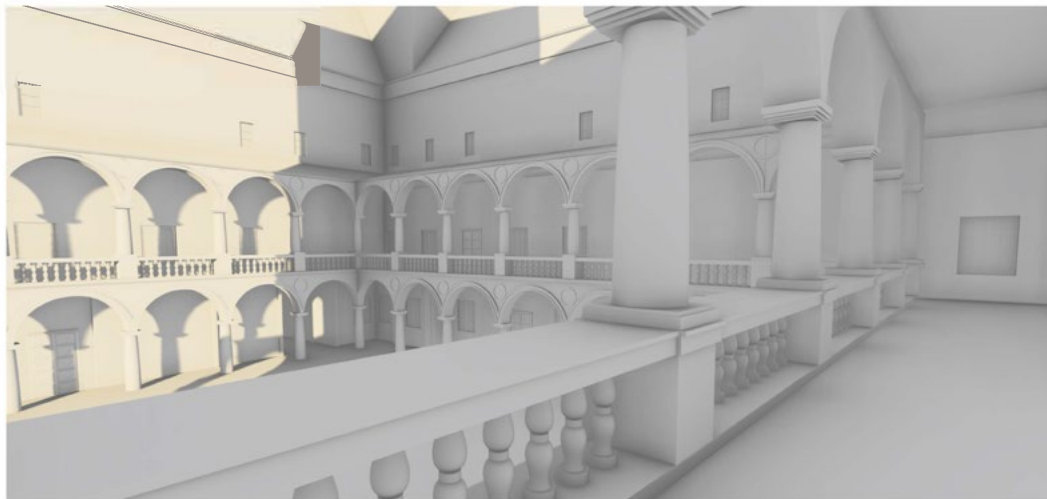
Podle letopočtů roztroušených po různých stavebních částech zámku lze předpokládat, že pan Hanuš přestavěl zámek v letech 1590-1615. Dokončení přestavby oznamuje velká pamětní deska z r. 1615.



PO BÍLÉ HOŘE

Hanuš Petřvaldský z Petřvaldu se účastnil povstání českých stavů, zvolili jej direktorem za rytířský stav, zasedal také v četných komisích. Po porážce na Bílé hoře mu byl zkonfiskován veškerý majetek, který kardinál Dietrichstein daroval olomoucké kapitule. V roce 1625 bydlel ještě v hejtmanském domě v Kroměříži. Jeho veškerá pozůstalost byla v roce 1623 zabavena císařem. Hanušem Petřvaldským končí řada šlechtických držitelů panství račického, pocházejících z domácí půdy.

Od roku 1623 putuje panství z rukou do rukou. Následuje období celé řady vlastníků – představitelů cizích šlechtických rodů, jako např.: Willingerové, páni ze Schonenperka, de Fornové, páni Braidové z Ronsecco a Cornigliano, hrabata z Magnis, rytíři z Heydenburku.



Roku 1670 prodal syn Horacia Forna panství Račice hraběti Juliánu Braidovi di Ronsecco e Cornigliano. Braidové drželi Račice po čtyři generace. V letech 1735 – 1774 vlastnili panství hrabata Magnisové. V roce 1801 byli vlastníky opět Braidové, a ti panství prodali.

BAROKNÍ ETAPA

BRAIDOVÉ

Z barokní přestavby Braidů z Ronsecco a Cornigliano, realizované někdy po roce 1710, jsou zachovány krovové konstrukce nad severovýchodním a jihovýchodním křídlem. Další výraznější stavební změny zámku se odehrály až v letech 1741 – 1794 za Antonína Pavla Braidy, který se správě panství intenzivně věnoval. Z této doby (z roku 1773) se datuje rovněž současná tvarová podoba kostela. Některé prameny uvádějí, že již v této době (tedy ne až za barona Jana Mundyho) došlo k zazdění arkád a vytvoření současné dispozice pokojů ve 3. nadzemním podlaží. Zazdění arkád zcela jistě souvisí se změnou klimatu a výrazným názorovým posunem na kvalitu života v otevřeném arkádovém zámku v Zaalpi.



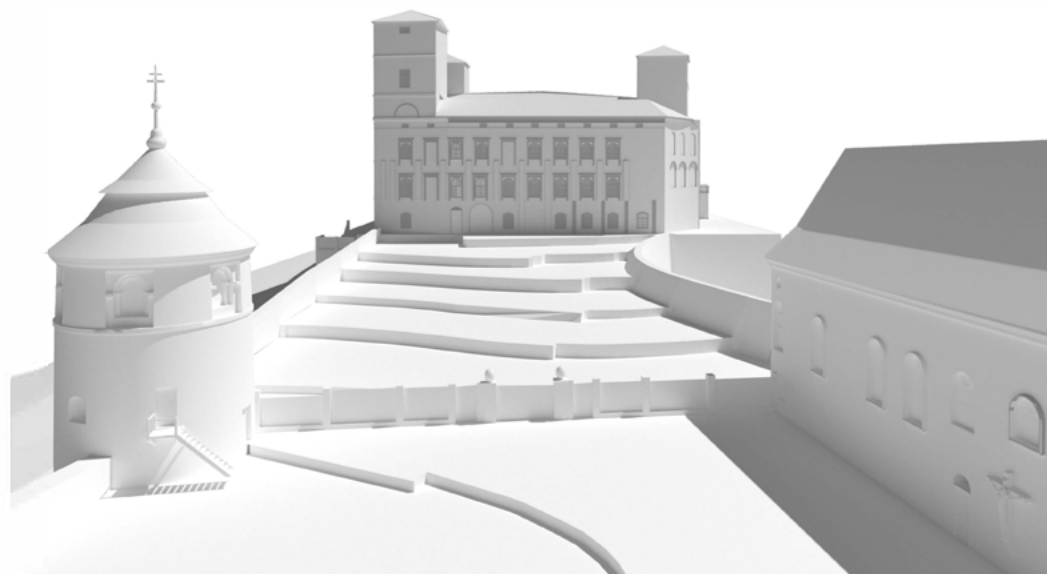
VEDUTA PŘED ROKEM 1830



JAN BARON MUNDY

RODINA MUNDYŮ

Podnikatelská rodina Mundyů má kořeny v městě Montjoia (dnes Monschau). Vévodství Jülich, kde se město nachází, bylo již od 17. století proslulým centrem výroby textilu, odtud se nové technické poznatky a textilní výrobky šířily dále na východ, až do habsburské monarchie. A právě odtud přišel do Brna v roce 1772 Wilhelm Mundy, zakladatel moravské rodové linie. Z počátku byl zaměstnán v brněnské soukenické manufaktuře, záhy se ovšem osamostatnil a začal budovat rodinný podnik. V roce 1780 již vlastnil svoji manufakturu, která sestávala z dvanácti stavů, valchy, barvírny, postřihovacích stolů, soukenických rámu apod. Kolem roku 1786 měl již v budově v Brně – Obřanech instalováno šedesát stavů. Roku 1784 navštívil jeho manufakturu císař Josef II., který mu dvorským dekretem pronajal klášterní budovu v Předklášteří u Tišnova. Zde Mundy vybudoval svoji druhou soukenickou manufakturu. Mundyho manufaktury se brzy zařadily mezi nejvýznamnější textilní podniky v českých zemích. Vyvážel látky nejen do celé habsburské monarchie, ale také do Itálie, Německa, Polska, Ruska a Turecka.



Jan baron Mundy, celým jménem Johann Evangelista Wilhelm, se narodil dne 28. října 1798 v Brně. O Janově dětství a jeho výchově se nám nedochovaly žádné informace. Když dosáhl dospělosti, stal se majitelem panství Veverčí a Tišnova, která zdědil po svém otci Wilhelmovi. Rodina v této době podnikala v textilním průmyslu, v roce 1806 však textilní továrny rozprodala.

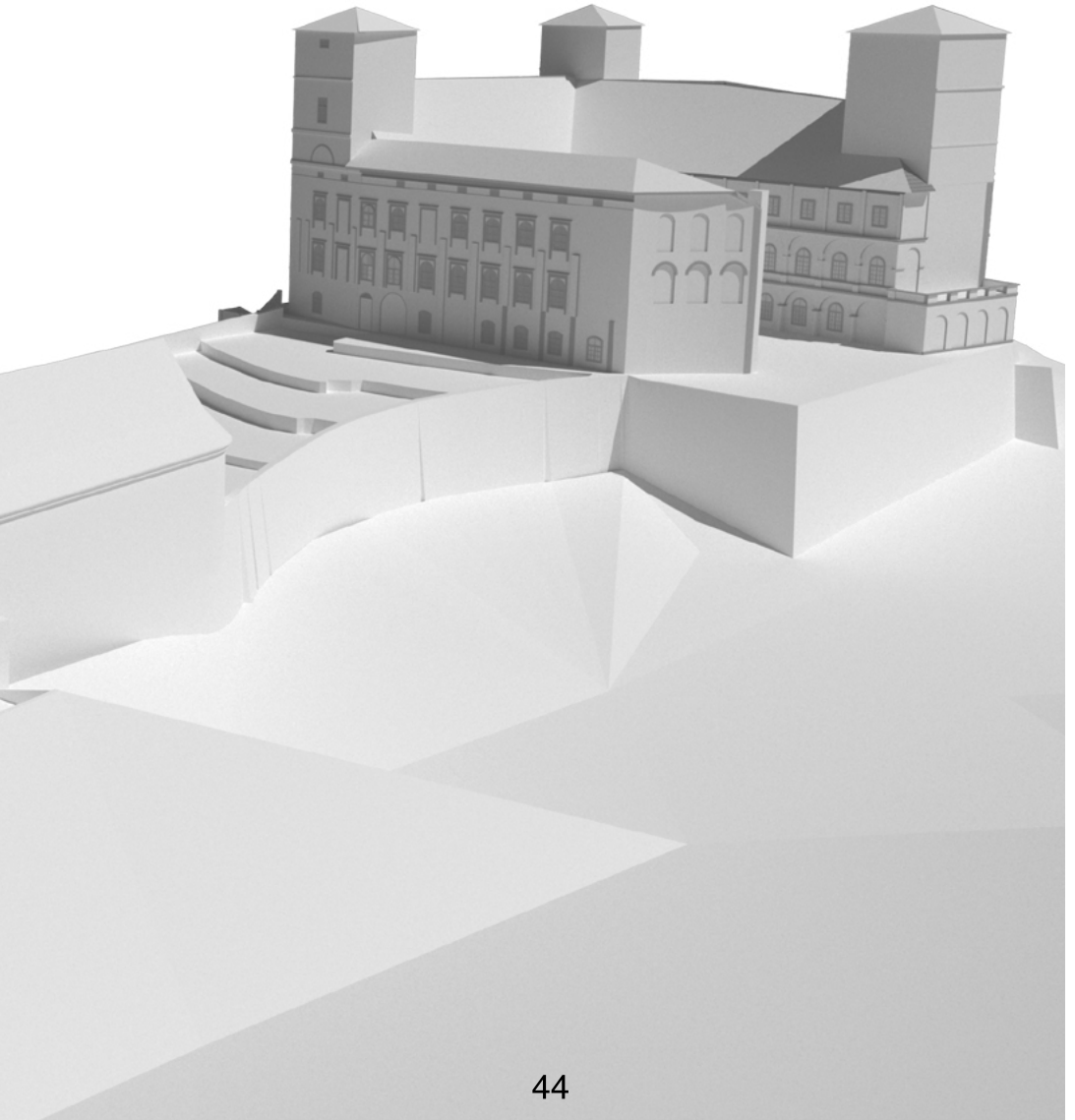
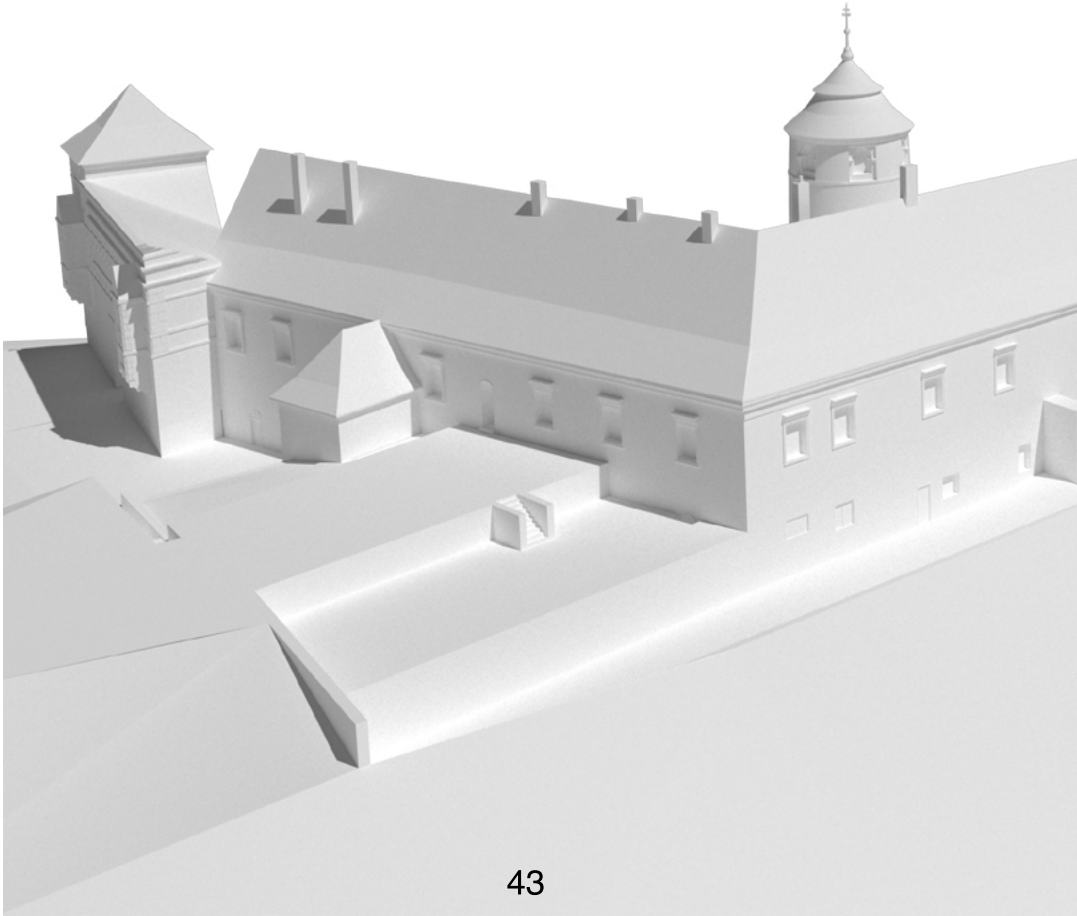
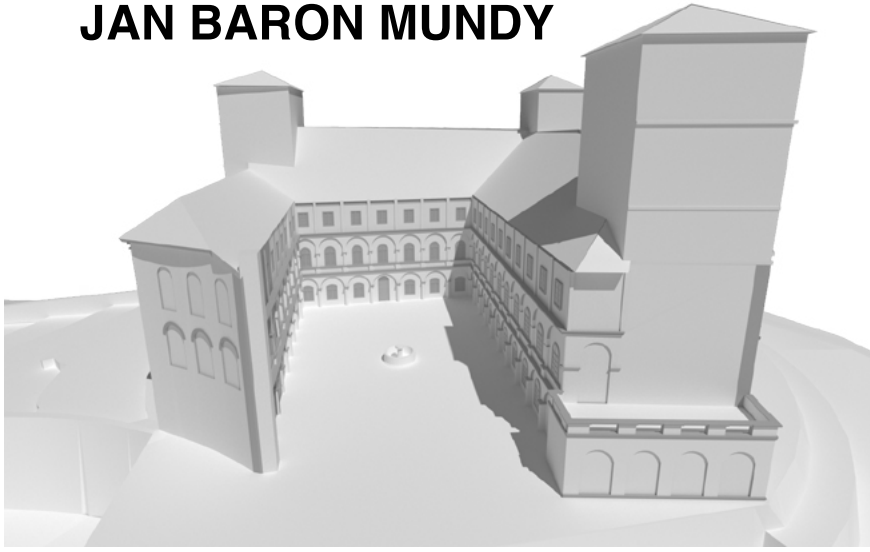
V období, kdy byl Jan držitelem panství Veverčí, se u něj neprojevovaly podnikatelské schopnosti. Podnikatelský duch se u něj začal objevovat až v pozdějším věku, kdy už byl majitelem račického panství.

Roku 1816 uzavřel manželství s hraběnkou Isabellou Kálnoký z Köröspataku, která pocházela z významného uherského šlechtického rodu, odvozujícího svůj starobylý původ již ze 13. století.

V roce 1830 prodal panství Veverčí švédskému princovi Gustavu Vasovi (syn krále Gustava IV. Adolfa) za částku 620 000 zlatých a 1000 dukátů klíčného. Za získané peníze si baron Mundy zakoupil račické panství.

Na zdejším panství se pokusil Jan Mundy navázat na podnikatelský odkaz svého otce. Na pastvinách u Drnovic a Jěžkovic zavedl chov ovcí se zvláště jemnou vlnou. V roce 1856 dokonce za svůj chov ovcí obdržel bronzovou medaili na výstavě v Paříži. Vlnu získávanou ve vlastních ovčárnách spřádal v Pístovicích a Podomí, kde se původně nacházely i tkalcovny. Vlnu rovněž dodával do některých brněnských přádelen. Není proto divu, že se ovce dostala i do rodového erbů Mundyů. Baron se věnoval nejen chovu ovcí, ale i podnikání v oblasti rybníkářství a zemědělství.

JAN BARON MUNDY



SCHÖLLEROVÉ

Od roku 1864 se opět střídá řada vlastníků. V roce 1894 kupuje od pozůstalých dcer Karla svobodného pána von Palm panství vídeňský velkopřemyslník Pavel Eduard rytíř von Schöller, velkopřemyslník, šéf firmy Schöller a CO. ve Vídni, člen panské sněmovny ve Vídni. Račice jako řadovou součást ostatního pozemkového majetku spravoval v dalších letech lesmistr a později vrchní lesní rada Ing. Karel Šrogl, a to až do roku 1935. Po smrti Pavla Eduarda roku 1920 přešlo panství na brněnskou větev Schöllerů.

Znakem Schöllerů byl čtvrcený štít. V prvním a čtvrtém zlatém poli tři černé pruhy, ve druhém na modrém podkladě zlaté kormidelní kolo a ve třetím na modrém podkladě zlatá kotva.



45



46

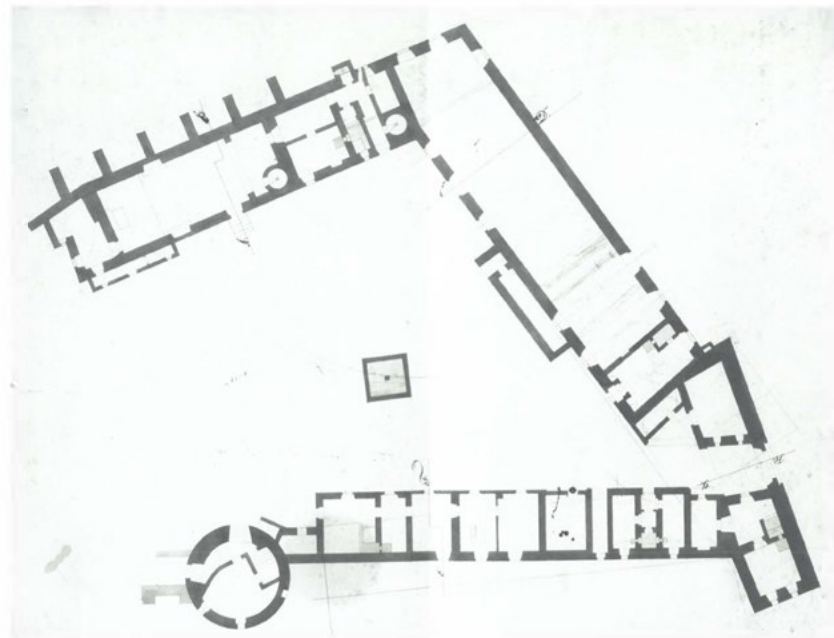
SCHÖLLEROVÉ

Rokem 1860 končí stavební vývoj račického zámku. Další majitelé už jeho výstavbě nevěnovali mnoho pozornosti, mj. také proto, že se v jeho užívání střídali a spádovali spíše do Vídně a zámek využívali k sezónním účelům. Dochází k postupnému chátrání, které zejména díky státní správě od r. 1946 dospělo ke katastrofálnímu stavu této krásné, zajímavé a mimořádně hodnotné stavební památky.

Například kulatá zvonice, postavená ve východní části I. nádvoří, měla ještě před světovou válkou 3 zvony.



PŮDORYS PŘEDZÁMČÍ RAČICE



K dílčím stavebním úpravám zámeckého areálu, které proběhly v tomto období, patří například instalace telefonního spojení mezi zámek, lesními úřady a hájovny na statku z roku 1903, nebo projekt vodovodu z roku 1910, vypracovaný firmou Hydroaer z Brna. Realizován byl ale konkurenční projekt vodovodu, zpracovaný firmou Ron a Štefek z Vyškova v roce 1912. V roce 1929 byl schválen projekt nové brány u dolního vjezdu ze silnice do zámeckého parku.

PO 2. SV. VÁLCE

Roku 1945 byl zámek majitelům konfiskován. ONV ve Vyškově byla zřízena prozatímní správa račického velkostatku, která byla později nahrazena národní správou.

V roce 1946 převzal stát od národní správy lesy s příslušnými budovami. Předzámčí převzaly Státní lesy a statky. Zámek s parkem a květnou zahradou převzal od národní správy v roce 1947 Oděvní průmysl, národní podnik v Prostějově. Vedení podniku opravilo zámek a zřídilo z něho rekreační středisko pro zaměstnance. Došlo k vybourání dřevěných příček v 3. NP a jejich nahrazení zděnými. Roku 1956 je zde doloženo utajované umístění vojenského útvaru Ministerstva vnitra, který zde prováděl svévolné stavební zásahy, bourání zídek, kašen apod. Část předzámčí byla upravena pro věznici, v přízemí pod arkádou byla vyměněna kamenná dlažba apod.



Zámek Račice u Vyškova.



V letech 1962–2014 užívala zámek Zvláštní škola internátní. Ve spisovém archivu NPÚ, ÚOP v Brně jsou doloženy zprávy o havarijním stavu ohradních zdí, fresce na podhledu klenby průjezdu, opravě fasády r. 1972 a výměně oken r. 1976. Od roku 1978 započalo restaurování arkád, roku 1985 doporučilo KS SPPOP v Brně pokrýt střechy měděným plechem (dříve bobrovka na zámku, dřevěný šindel na věžích a na předzámčí). Započalo též statické zajištění hradeb.

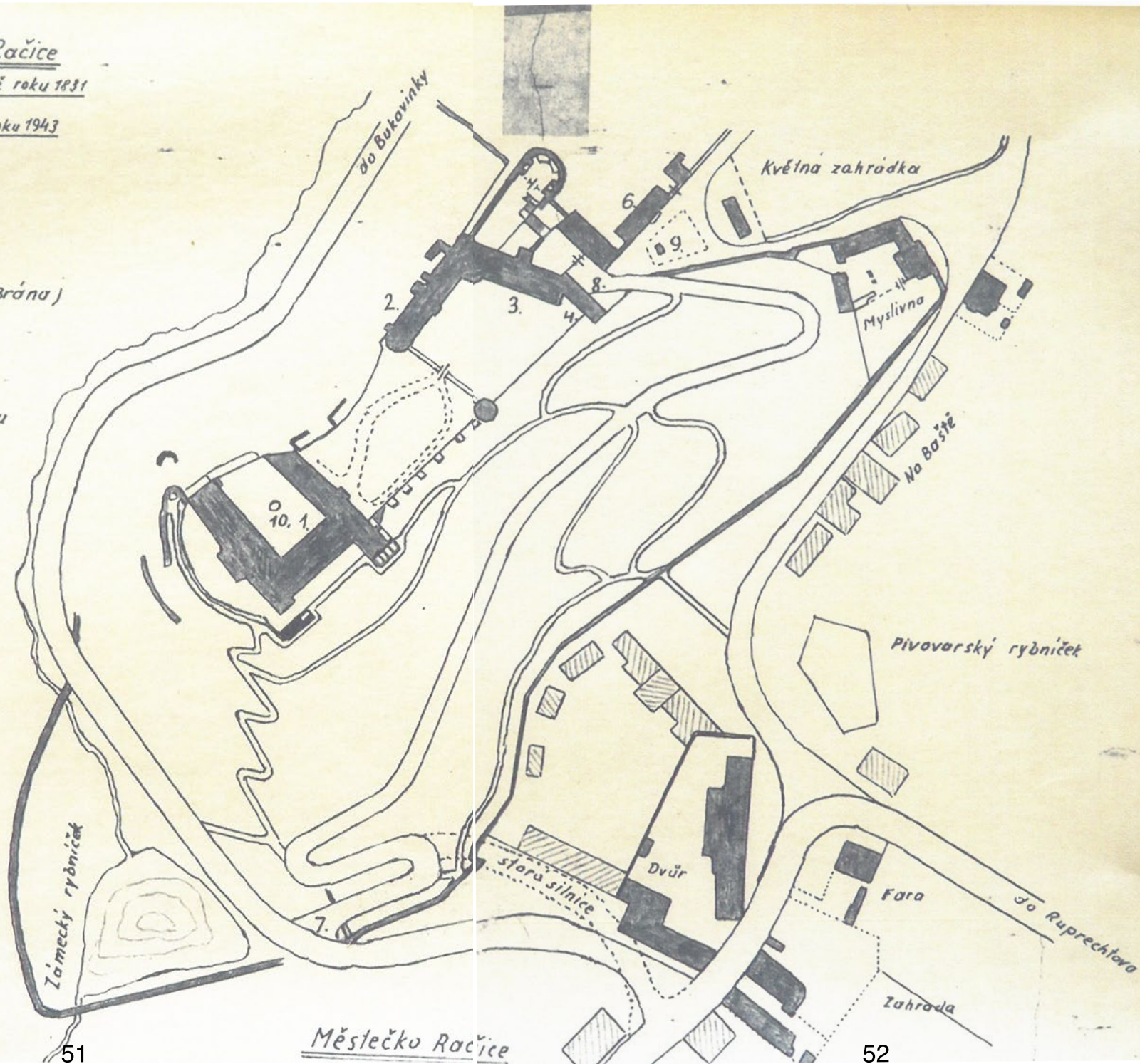
Po roce 1989 zůstal zámek nadále ve správě Jihomoravského kraje, od kterého celý areál v roce 2017 koupil soukromý investor – společnost e-Finance Zámek Račice, s.r.o. Zámecká kaple zůstala ve vlastnictví obce a dosud ji využívá církev.

Zámek Račice

po přestavbě roku 1831

Stav z roku 1943

1. Zámek
 2. Kostel
 3. Byt lesmistra
 4. Lesní úřad (Brána)
 5. Zvonice
 6. Stará škola
 7. Vjezd do parku
 8. Brána
 9. Sv. Eustoch
 10. Kašna
- Zbytky starého zdiva



KONCERN E-FINANCE A.S.

Koncern e-Finance, a.s. je investiční realitní společností působící na českém trhu již od roku 2001. Hlavní činností e-Finance, a.s. jsou investice do nemovitostí v atraktivních lokalitách České republiky jako jsou obchodní a administrativní budovy, hotely a rezidenční nemovitosti. V současnosti koncern e-Finance, a.s. spravuje investice do nemovitostí v hodnotě přesahující 1 miliardu CZK. Více informací najdete na webových stránkách

www.e-finance.eu



Roku 2017 Jihomoravský kraj prodal nevyužitý zámek firmě e-Finance Zámek Račice, s. r. o., která již zahájila provoz a rekonstrukci zámku.



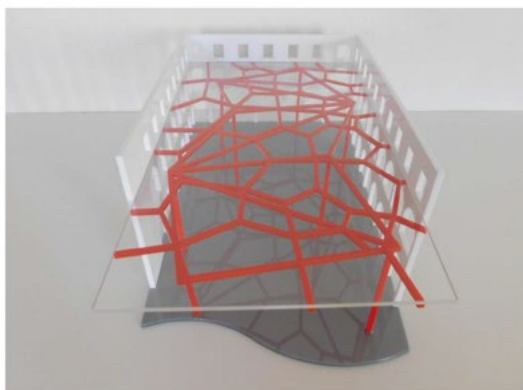
V zásadě je možné konstatovat, že objekty, které jsou předmětem památkové ochrany, jsou v relativně dobrém stavebně-technickém stavu a vykazují více méně lokální poruchy či degradaci materiálů a konstrukcí. Příkladem může být částečné napadení krovových konstrukcí biologickými škůdci, degradace omítek a částí zdiva v některých přízemních prostorách, a to v důsledku působení zemní vlhkosti a srážkových vod tekoucích po nechráněných površích. Také část pískovcových prvků arkád v nádvoří, které byly restaurovány před několika lety, vykazuje další degradaci v důsledku působení srážkových vod. Neřešeny jsou prozatím rovněž povrchy venkovních ploch nádvoří, parkánových ochozů. Samostatnou kapitolou je částečná devastace interiérů hlavní zámekové budovy v souvislosti s utilitárními zásahy předchozího provozu školské stavby. Zásadnější proměny čekají rovněž vnitřní instalace a rozvody, které jsou již většinou zastaralé a zároveň nevyhovují kapacitně.

VIZE BUDOUCNOSTI

Záměr obnovy této významné architektonické památky má za cíl především prověřit potenciál zámeckého areálu pro přijetí nové funkce - předpoklady k novému využití původních objektů pro naplnění nového provozního programu, spočívajícího ve vybudování hotelového komplexu.

NÁSLEDUJÍCÍ VIZUALIZACE ZOBRAZUJÍ IDEÁLNÍ PŘEDSTAVY BUDOUCNOSTI ZÁMKU TAK, JAK JI VNÍMAJÍ STUDENTI FAKULTY ARCHITEKTURY VYSOKÉHO UČENÍ TECHNICKÉHO V BRNĚ.

Autoři prací: Anette Husárová, Vladimír Soviš, Roman Bartoš



55

Ústřední myšlenkou architektonické koncepce je propojení dvou základních úkolů připravovaného projektu:

1) důslednou obnovou historických objektů upozornit na jejich nesporné historické, architektonické a umělecko-řemeslné hodnoty. Tyto hodnoty cíleně uplatnit v budoucím využití zámku jako prvky, které dodávají objektům a prostorám jedinečnost a exkluzivitu.

Za pomoci soudobých prostředků a případně i přiznaných soudobých prvků zajistit ochranu cenných historických částí, zejména tam, kde vzhledem k zátěži například klimatickými podmínkami běžné konzervativní metody nestačí. V maximální možné míře také využít možnosti, které nabízí mimořádné zasazení zámeckého komplexu do přírodního rámce.

2) vytvořit funkční provoz moderního hotelového komplexu se škálou ubytovacích standardů a tomu odpovídajícího zázemí služeb. V konečném návrhu využití byly přitom maximálně zohledněny kapacitní možnosti objektu zámku, aby v budoucnu nemohlo dojít k poškození v důsledku neúměrného zatížení novým provozem. Proto bylo také například upuštěno od půdní vestavby hotelových pokojů či původně zvažovaného zastřešení nádvoří.



Zastřešení nádvoří

Vzhledem k absenci dostatečně velkého prostoru pro schůzení hostů a prostoru vhodného pro vznik jídelny jsem se rozhodl v návrhu počítat se zastřešením nádvoří. Konstrukce je navržena jako soustava ocelových profilů se dvěma předepjatými vaznicemi s táhly. Zastřešení je vyváženo ocelovými sloupy a stěny zámku. Sloupy jsou navrženy jako ocelové s uzavřeným profilem 300x300mm. Mezi stěnou a druhým prvním a třetím sloupem nalezneme okápní svod. Na stěnách zatížení od střechy rozlišujeme betonový, výškové dvojplošný posádkový výhled, jenž zároveň uzavírá podkrovní chodbu a umožňuje výhled do nádvoří.



56

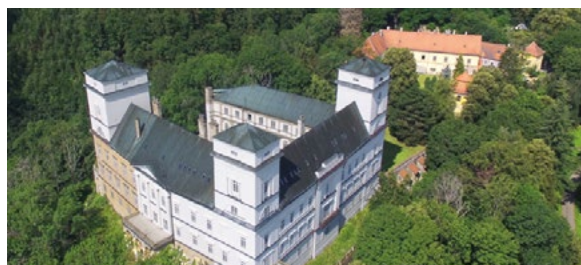
ZAJIŠTĚNÉ DLUHOPISY E-FINANCE



DLUHOPISY ZAJIŠTĚNÉ ZÁSTAVNÍM PRÁVEM K NEMOVITOSTEM

Koncern e-Finance, a.s. nabízí dluhopisy zajištěné zástavním právem na celém exkluzivním areálu zámku Račice čítající pozemky o výměře přes 50 000 m², nemovitosti a samotný zámek Račice.

- Investice od 50 000 Kč
- Dvouleté dluhopisy
- Roční úrok 4,1 % je vyplácen každý rok
- Možnost předčasného splacení
- Emitentem dluhopisu je obchodní korporace e-Finance CZ, a.s.



**Dluhopisy můžete objednat:
elektronicky na www.e-finance.eu
nebo telefonicky na tel. 515 555 555**



e-Finance, a.s.
Bratislavská 52, Brno
+420 515 555 555
info@e-finance.eu
www.e-finance.eu

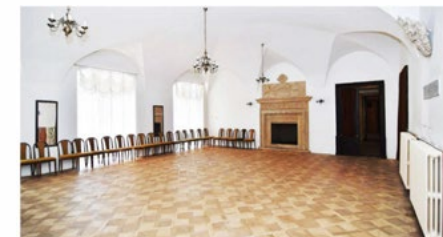
UBYTOVÁNÍ A PROHLÍDKY NA ZÁMKU RAČICE

Užijte si dovolenou v netradičním zámeckém prostředí.



Zámek Račice nabízí netradiční bydlení pro turisty, cykloturisty a sportovně založené rodiny v malebném prostředí mezi Drahanskou vrchovinou a Moravským krasem.

Prohlídky zámku jsme rozšířili o nový okruh, kde vám představíme zámecká sklepení a hospodářské zázemí. K vidění jsou navíc edukační panely s vizualizacemi zámku.



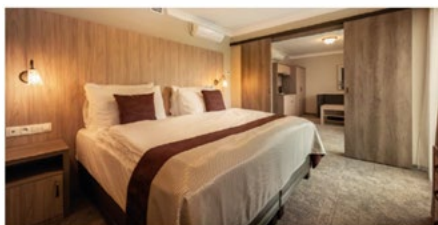
- 30 km z Brna
- Vhodné i pro skupiny turistů
- Bydlení v zámeckém areálu
- Apartmány s kuchyněmi
- Možnost posezení a grilování v zámecké zahradě
- Nádherná příroda, koupání

ZÁMEK RAČICE Račice 1, Račice-Pístovice
+420 515 555 549, info@zamekracice.cz, www.zamekracice.cz



EFI SPA Hotel**** Superior

Nový EFI SPA Hotel** Superior v Brně otevřený v roce 2021 se nachází v krásné zrekonstruované budově v těsné blízkosti centra města.**



Čeká na Vás 35 luxusních, stylově zařízených pokojů/apartmá ve vysokém standardu. Náročné hosty potěší i DeLuxe Svatební apartmá se dvěma koupelnami.

Hotelové wellness centrum Vám poskytne zaslouženou relaxaci. Je pro Vás připravena prostorná finská sauna, romantická parní sauna, vířivka a netradiční třípodlažní odpočívárna ve věži budovy.



Parkovací garáž disponuje nabíjecí stanicí pro elektromobily včetně 2 rychlonabíječek.



Součástí komplexu je řemeslný EFI Pivovar a pivovarská restaurace EFI Hostinec.

EFI SPA HOTEL**** nám. 28 října 23, Brno
+420 515 557 500, rezervace@efispahotel.cz, www.efispahotel.cz

ŘEMESLNÝ EFI PIVOVAR

Výběr poctivých řemeslných piv několika stylů a chutí z nejlepších surovin a vysokým podílem ruční práce.



EFI Pivovar je řemeslný pivovar, který se nachází ve zrekonstruované historické budově v centru Brna. Společně s pivovarskou restaurací EFI Hostinec je součástí EFI SPA Hotelu.

Pivo několika stylů a chutí vaříme výhradně z nejlepších surovin na trhu a s maximálním možným podílem ruční práce. Nic neurychlujeme, moderní technologie nám pomáhá pouze tam, kde to neovlivní kvalitu.



Vaříme pивní klasiky a speciály:
EFI Osmička
EFI Desítka
EFI Dvanáctka
EFI New Zealand Pale Ale
EFI Irish Stout
EFI American IPA

EFI PIVOVAR & HOSTINEC nám. 28 října 23, Brno
+420 515 555 565, info@efipivovar.cz, www.efipivovar.cz



ZÁMEK RAČICE

ILUSTROVANÉ DĚJINY

Texty: Boháč Ivo

Grafika: Maxmilián Rybníček, Chemykh Yurii

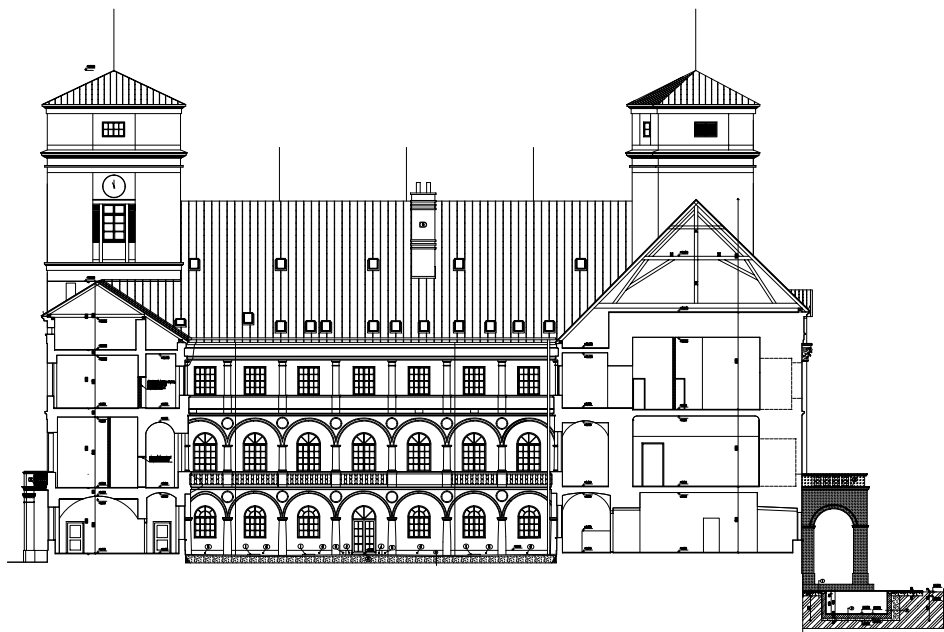
Fotografie: Boháč Ivo, Pala Miroslav

Redakce: Boháč Ivo

Grafická úprava: Chemykh Yurii

Jazyková korektura: Špačková Radka, Pala Miroslav

Tisková příprava: Konečná Barbora



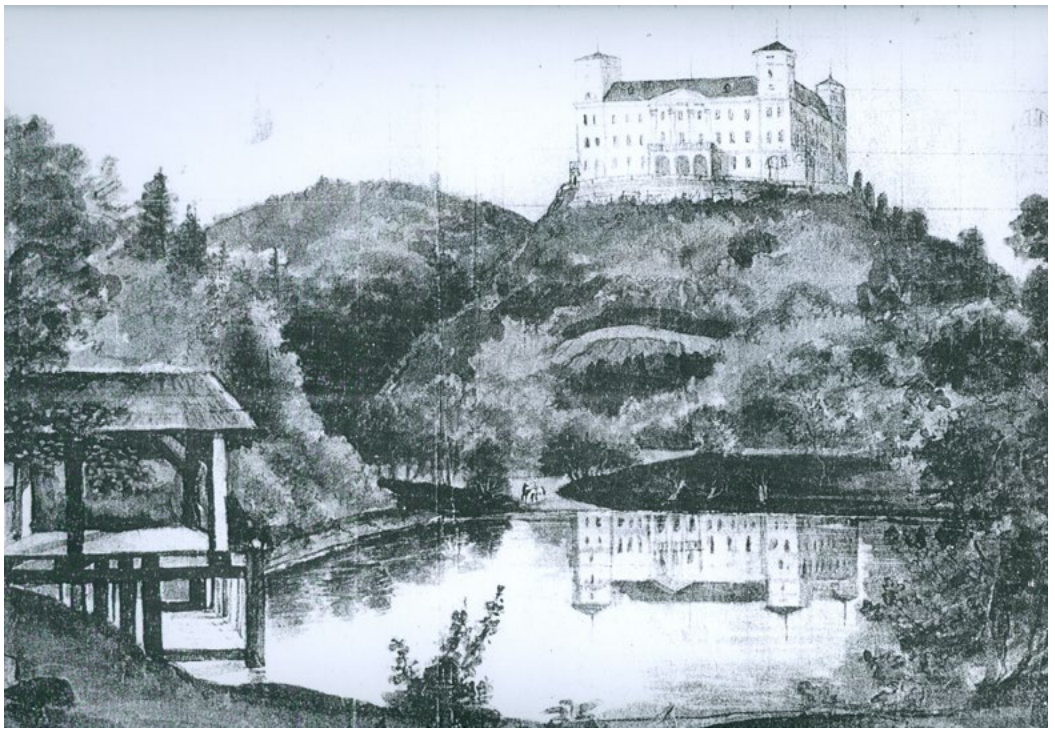
Vydalo: e-Finance Zámek Račice, s.r.o.
vlastním nákladem

Rok: 2021

Vydání: první

Brno 2021

ISBN 978-80-270-9807-1



BRNO 2021
ISBN 978-80-270-9807-1